

McLaren F1 GTR

GULF Racing, 24 Heures du Mans 1997

n°39, Bellm / Gilbert-Scott / Sekiya

n°41, Gounon / Olofsson / Raphanel: 2emes

Vérifiez vos pièces et lisez attentivement les instructions et conseils avant de commencer le montage.
Check all parts and read attentively instructions before starting assembly.

Pièces résine:

- 1 coque *Bleu métal clair / marron métal*
- 1 châssis 97 *carbone*
- 1 tableau de bord *Noir "velours"*
- 1 siège *noir satiné*
- 2 "prises d'air" cockpit *carbone*
- 2 rétroviseurs 39=*noir*, 41=*orange fluo*
- 2 contreportes G & D *carbone*
- 1 boîtier de chronométrie *gris clair / jaune*

White Metal

- 1 arceau *noir satin*
- 1 aileron arrière *noir satin*

Pièces tournées

- 1 raccord pneumatique
- 2 jantes avant 18" *Orange fluo*
- 2 jantes arrière 18" larg. 14 *Orange fluo*
- 1 gros extincteur *carbone*
- 4 écrous de roues *rouge=G, Bleu=D*
- 1 pied d'antenne
- 1 moyeu de volant
- 4 pots d'échappement
- 2 clignotants *orange vitrail*

Divers

- 2 pneus avant 18"
- 2 pneus arrière 18"
- 2 axes 2 mm
- 1 thermoformage d'habitacle
- 1 thermoformage de phares
- 2 demi-volants plastiques *noir satin*
- 3 vis
- 1 antenne
- 1 planche de photodécoupe nickelée (A)
- 1 planche de photodécoupe laiton générale (B)
- 1 jeu de freins pleins photodécoupés
- 4 inserts de roues 18" *OZ Orange fluo*
- Fil téléphonique pour câblage
- 1 planche de décals intérieur
- 1 planche de décals

Resin parts:

- 1 body *light metal Blue / metal brown*
- 1 chassis *carbon*
- 1 dashboard *matt black (velvet)*
- 1 seat *satin black*
- 2 inside scoops *carbon-fiber*
- 2 mirrors #39=*black*, #41=*dayglo orange*
- 2 doors inlets *carbon*
- 1 timing unity *light grey/yellow*

White Metal

- 1 roll-bar *satin black*
- 1 rear wing *satin black*

Pièces tournées

- 1 air jack
- 2 front wheels 18" *Dayglo Orange*
- 2 rear wheels 18" *Dayglo Orange*
- 1 fire extinguisher *carbon*
- 4 wheel nuts *RH=red, LH=Blue*
- 1 aerial mounting
- 1 steering wheel hub
- 4 exhausts pipes
- 2 side lights *stained orange*

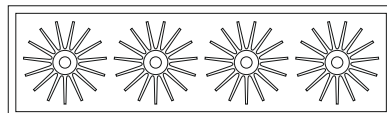
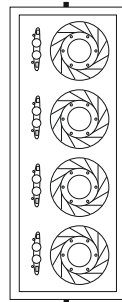
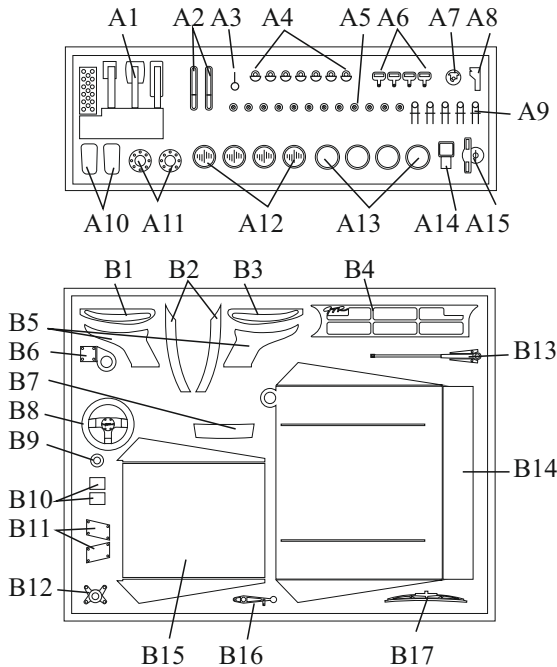
And..

- 2 front tyres 18"
- 2 rear tyres 18"
- 2 axle rods 2 mm
- 1 vacformed windscreen
- 1 vacformed headlights covers
- 2 half rims of steering wheel
- 3 screws
- 1 aerial
- 1 photoetched plated sheet (A)
- 1 main photoetched brass sheet (B)
- 1 set of photoetched disc brakes
- 4 wheels centers 18" *Dayglo Orange*
- Electronic wire
- 1 decals sheet
- 1 decals sheet for cockpit

Pièces photodécoupées / Photoetched parts

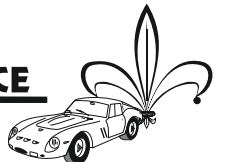
- A1= pédalier / pedals plate
- A2(x2)= clignotants *blanc-orange vitrail / turnlights stained orange-white*
- A3= coupe-circuits *rouge / switch-offs red*
- A4(x4)= attache-capots / bonnets fasteners
- A5(x8)= attaches Dzus / Dzus fasteners
- A6(x4)= boucles de harnais / seat belt buckles
- A7= bouchon d'huile / oil filler cap
- A8= fond de sigle McLaren F1 / F1 insigne plate
- A9(x4)= goupilles de roues *rouge / wheel nuts lockings red*
- A10(x2)= rétroviseurs / mirrors
- A11(x2)= bouchons d'essence / fuel fillers
- A12(x4)= phares / headlights
- A13(x4)= feux: *1rouge/1orange vitrail / Rear lights: 1 stained red, 1 orange*
- A14= feu de stand / pits light
- A15= fermoir de harnais / seat belt locking

- B1= dérive Gauche / LH fin
- B2(x2)= flaps avant / front flaps
- B3= dérive Droite / RH fin
- B4= grille arrière *noir / rear grille black*
- B5(x2)= Mât d'aileron *Alu + noir satin / Wing mounting silver + satin black*
- B6= crochet avant *rouge / front hook red*
- B7= lame de capot *Bleu métal clair / front bonnet plate LMblue*
- B8= volant *noir satin / steering wheel satin black*
- B9= entretoise de volant / st. wheel hub plate
- B10(x2)= déflecteur prise d'air de capot *Bleu métal clair / bonnet air intakes deflectors LM Blue*
- B11= non utilisé pour cette version / no use for this model
- B12= commandes au volant *noir satiné / St. wheel levers satin black*
- B13= balai d'essuie-glace *noir satin / wiper satin black*
- B14= Venturi arrière *noir satin / rear venturi satin black*
- B15= dérives du venturi arrière / fins for rear venturi
- B16= levier de vitesse / gear stick
- B17= bras d'essuie-glace *noir satin / Wiper arm satin black*

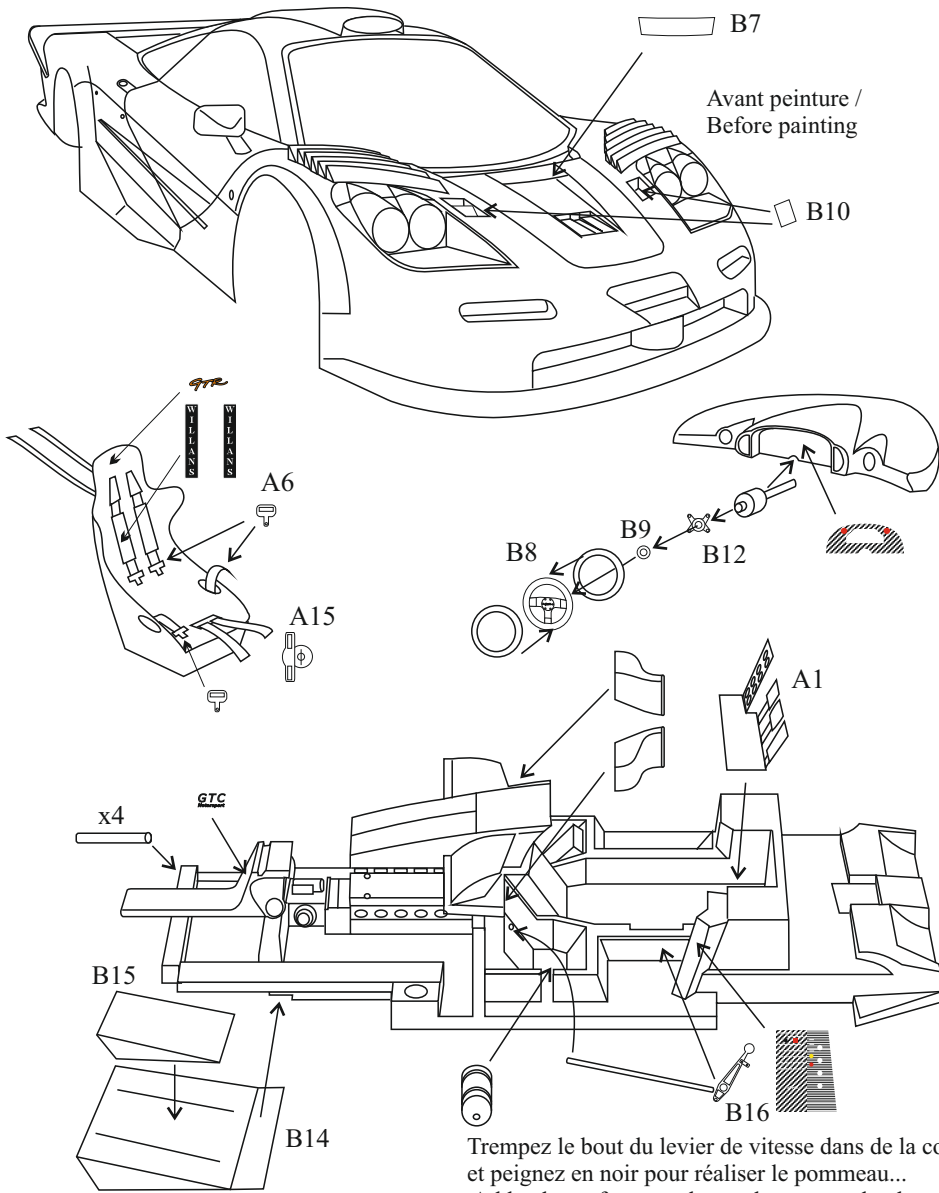


Si vous avez des problèmes, ou des suggestions à nous faire, n'hésitez pas: Contactez-nous!

RENAISSANCE



BP 108
79 rue henri Dillies
59155 FACHES THUMESNIL
France
Tél: 03 20 53 82 97
Fax: 03 20 85 98 37
e-mail: edhont@nordnet.fr



Before Painting: Clean off any flash, all air intakes have to be opened. Drill for side lights & aerial: 0.6mm, mirrors & doors handles (to make using a thin red rod): 0.8mm. Air jack, located at LH of RH rear lights: 1.5mm. Glue B7 over front bonnet, and B10 through air intakes on sides of bonnet... Chassis: paint silver the gearbox & engine, except black camheads.

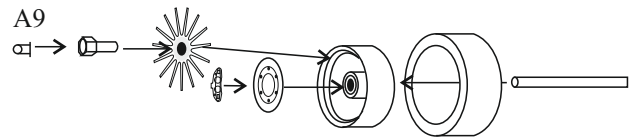
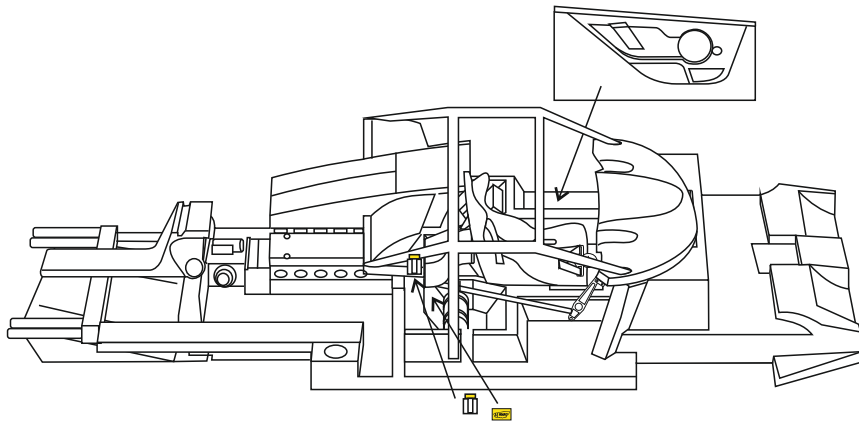
Fold B14 & B15 to get the rear venturi (B15 will locate into slots of B14) and glue under chassis. Fold and glue pedals A1 onto chassis. Glue scoops to cockpit, locate and glue gear stick B16 on RH side of tunnel, add a pin to do the lever. Make seat belts (blue) using seal from a cap of a bottle of good wine (French!), fit with buckles A15-A16, glue the seat fitted with belts on chassis; take care to let enough place for roll-cage. Fit dashboard with decals, then steering wheel rims on B8, these on hub with B9-B12 between them, the whole under dashboard. (FootNote: Maybe you are disappointed to not find any "carbonfiber" decal for inside, but, we tried, and when model is closed, you can't see a lot, too dark! This decals exist, so if you wish, ask for them..) Glue fire extinguisher & dashboard on chassis.

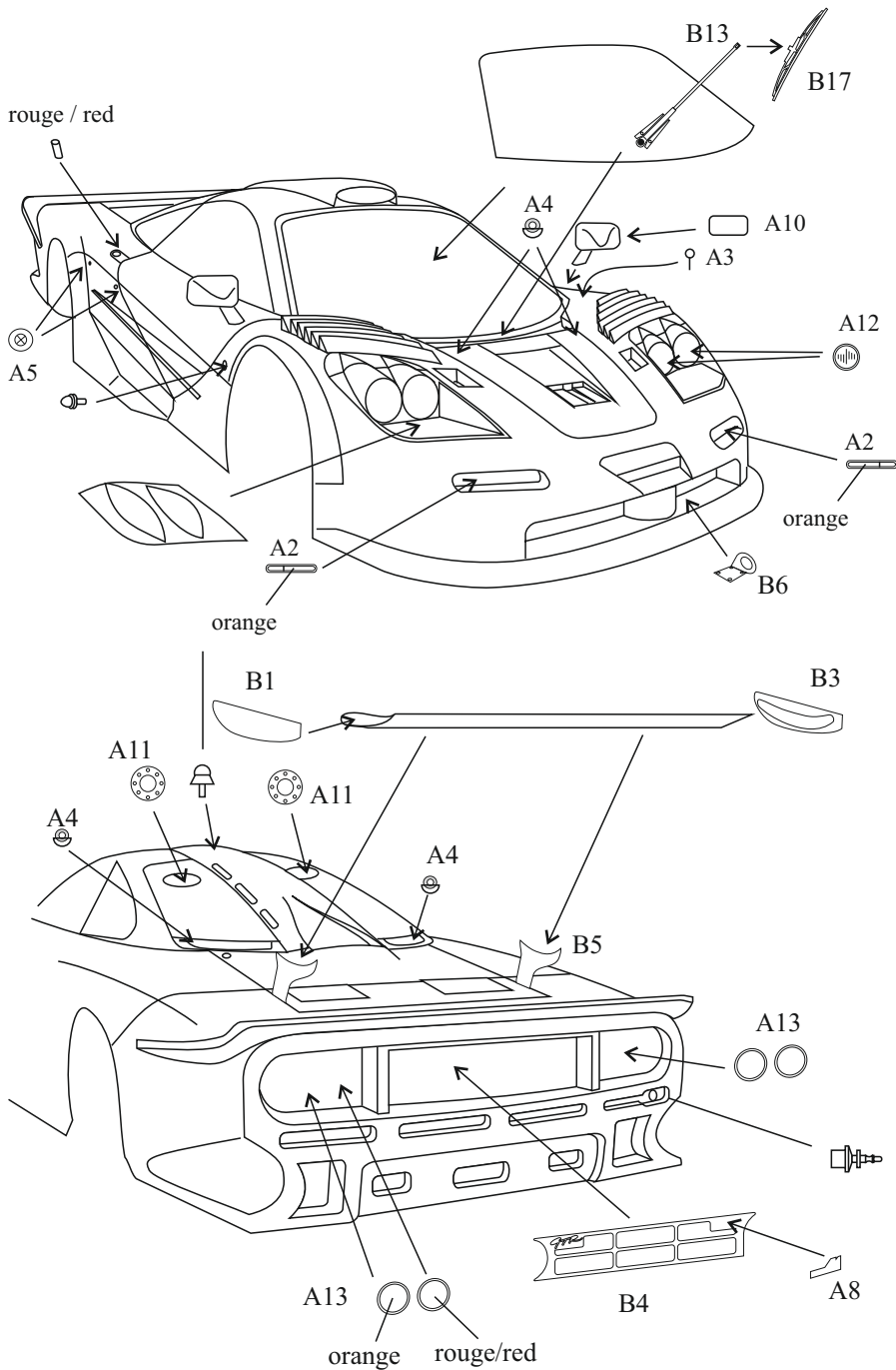
Locate and glue roll-cage, fit with scrutinnerings decal. Add timing unity. Glue doors inlets to chassis.

Prepare and glue painted wheels; Brakes using carbon, the discs are darker than pads! Take care of nuts: LH ones are red (use stained glass colors), RH are Blue...

Cut carefully vacformed windows, adjust them and glue using a clear two-parts epoxy, or MicroScale LiquiTape, for example.. Glue Air jack, then lights A13 painted stained orange = outside, stained red = inside. Improve them adding a drop of clear resin... Same process for headlights A12...). Now fit with small p/e parts: grilles, fasteners... See drawings. Glue wiper B17 to black arm B13, then the whole over windscreen.. Fold the front hook B6 painted red

Rear Wing: Glue side fins B1&B3 on WM wing, cut at 41 mm. Glue the mountings B5 over body, then the whole wing on them. Finish with aerial...





Avant Peinture: Toutes les ouvertures de la carrosserie sont "débouchantes", ébavurez-les soigneusement..Perçages: Clignotants et antenne= 0.6mm, rétros et bouton poussoir des portes (à confectionner avec une tige) = 0.8mm. Branchement pneumatique, dans l'angle inférieur gauche de l'emplacement des feux arrière droits: 1.5mm. Collez B7 sur la carrosserie, et les déflecteurs B10 dans les prises d'air de chaque côté du capot. Sur le châssis peint en noir, peignez en alu le moteur (sauf cache-arbres) et la boîte. Percez le passage d'axe à 2.2mm.

Pliez B14 et B15 de manière à obtenir un venturi (insérez B15 dans les fentes prévues dans B14) et collez-le sous le châssis; pliez et collez le pédalier A1; Collez les "écopes" en résine, positionnez le levier B16 et ajoutez une tige (épingle) pour faire le renvoi. Fabriquez les harnais (bleus) avec du plomb provenant d'une bouteille de bon vin et les boucles A6-A15, collez le siège muni des ceintures, en veillant à garder un peu de place pour l'arceau...Posez les décals de tableau de bord et de console (vous êtes peut-être déçu de ne pas avoir de décal "carbone" pour l'ensemble de l'intérieur: Nous avons essayé, mais une fois la voiture fermée, on ne voit plus grand-chose...Ces décals existent cependant, si vous en désirez vraiment...Demandez! Collez les jantes du volant sur B8, celui-ci sur le moyeu en intercalant B9 & B12, le moyeu sous le tableau de bord, et l'ensemble sur le châssis. Collez l'extincteur en place..

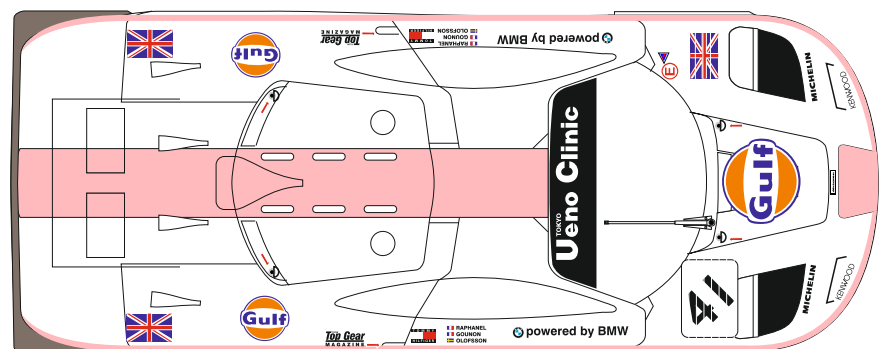
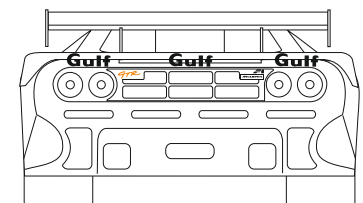
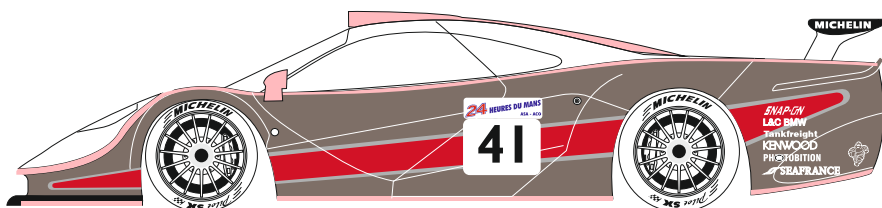
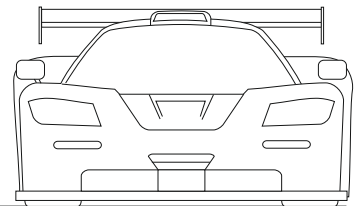
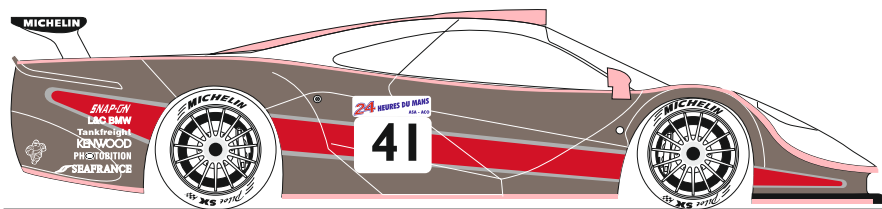
Positionnez et collez l'arceau, placez-y le sticker des vérif. Ajoutez le boîtier de chronométrie. Collez les contreportes sur le châssis.

Assemblez et collez les roues: peignez les fonds des jantes en noir. les freins étant en carbone, les disques sont encore plus foncés que les étriers! Attention aux écrous de roue, bleu (vitrail) à droite, rouge (vitrail) à gauche!

Découpez soigneusement les thermoformages de vitres, ajustez-les et collez par un fin filet de colle époxy ou colle blanche style MicroScale LiquiTape. Collez le branchement pneumatique et les feux peints en vitrail orange=extérieur, rouge=intérieur, contour noir. Vous pouvez améliorer le rendu des phares et feux arrière en ajoutant une goutte de résine à inclusion...

Collez à présent les différentes grilles et attache-capots (voir dessin); fabriquez les boutons-poussoirs de portes avec du fil électrique peint en rouge... Assemblez l'essuie-glace: le balai noir B17 dans le bras noir B13, et collez en place. Pliez le crochet de remorquage avant B6 peint en rouge.

Assemblez l'aileron: Collez les dérives B1&B3 sur l'aileron en white metal ajusté à 41mm, et les deux pylônes B5 sur la carrosserie.. Positionnez et collez sur les supports l'aileron ainsi formé. Finissez par l'antenne...



Couleurs: Que vous dire? Il n'existe aucune teinte réelle reproduisant celle de cette voiture...Le bleu très pâle est légèrement métallisé/nacré, ce qui rend même les dosages aléatoires et les conseils présomptueux! Pour le marron métal foncé des côtés, quelques teintes peuvent être employées:

Colors: Sorry, impossible to give you the right reference for the blue, light metal, pearlized? For the metallic brown, some could be used:

- Ford US garnet(ES) FD PE2/00C
- Chrysler Black Cherry Pearl (FM9/PM9) CUS 332/00C
- Rover Rich rasin (BLVC 917) ARG 800/00C
- Toyota Imperial maron mica TOY 3H6

CONSEILS DE MONTAGE

A tout, il faut un début et une fin; ici, ce sont probablement les moments les plus exaltants. En effet, le simple déballage d'un kit reste toujours un instant fort, celui où l'on découvre, où l'on triture toutes ces pièces appelées à former un ensemble parfait, ou presque... De même, le moment où vous mettez la touche finale à votre oeuvre sera celui de la satisfaction personnelle, bien légitime, d'avoir fait quelque chose...

Mais nous n'en sommes pas encore là ! Commençons donc par vérifier ce kit que vous avez entre les mains. Voyez par rapport au plan s'il ne manque aucune pièce (Errare humanum ouest, comme dirait ma concierge; pauvres fabricants!). En supposant que cela ne soit pas le cas, inspectez minutieusement chaque pièce moulée, et entamez la préparation:

Ebavurez toutes les pièces ! Même celles «qui sont cachées», car elles peuvent, par un décalage inopportun, provoquer un mauvais assemblage du kit, qui vous amènerait à retailer dans la masse une fois la voiture peinte, ce qui pourrait amener d'autres désagréments (le coup de fraise ou de lime malheureux, ou la belle tache de cyano, par exemple...)

Vérifiez que toutes les pièces s'adaptent entre elles parfaitement, sans trop de jeu, ni trop peu. En cas de besoin, rectifiez ! Attention aux pièces photodécoupées, particulièrement les entourages de vitres ou la calandre s'il y a ,qui doivent rentrer dans les logements prévus à cet effet avec un peu de jeu, à cause de la peinture ! Percez les différents trous nécessaires à l'aide d'une mini-perceuse ou d'un porte-forets. Bouchez les bulles et comblez les interstices dûs au moulage avec un mastic polyester de carrosserie style Sintofer (Pub gratuite!), limez et poncez les excédents, vérifiez, et comme c'est souvent le cas, rebouchez les traces restantes. Si celles-ci sont faibles, vous pouvez utiliser alors un mastic monocomposant (style Sintofinition, re-pub gratuite) plus fin et séchant vite.

A présent, il est conseillé de passer une première couche d'apprêt. Je ferai maintenant un distinguo entre les personnes utilisant une peinture en bombe façon Duplicolor et ceux pouvant se servir d'une laque carrosserie à l'aérographe.

En guise de préambule, je ne peux que conseiller à tous ceux qui le peuvent de peindre à l'aérographe ! Car en effet, le résultat est bien meilleur (plus de brillance), plus efficace et moins onéreux au final. Certes, le matériel coûte plus cher à la base: il faut en plus de l'aérographe, un compresseur, si possible avec cuve et filtre pour éviter des projections d'eau due à l'humidité ambiante, un système de hotte aspirante pour les vapeurs nocives et les poussières que ne manquera pas de vous reprocher votre épouse adorée, sans compter l'achat des peintures en elles-même, généralement onéreuses et de plus vendues au kilo, parfois au demi-kilo...Trouvez-vous un carrossier-complaisant-qui-pourra-vous-passer-ses-fonds-de-pot ! A l'usage cependant, si vous faites le compte du nombre de bombes utilisées pour votre collection, vous vous apercevrez vite de la différence...C'est ce qu'on peut appeler un investissement...

Bref, et pour les utilisateurs de bombes (les autres peuvent passer au paragraphe suivant) : Dégraissez les pièces à peindre à l'eau savonneuse ou au Trichloréthylène; travaillez rapidement avec celui-ci, il attaque vite la résine! ne laissez surtout pas tremper les pièces, vous récupéreriez vite une maquette d'une composition de César! Ce dont nous ne sommes responsables en aucune façon...Si, malgré ce dégraissage soigneux, votre apprêt et/ou peinture ne tenait pas, ou faisait des auréoles, ne partez dans un accès de rage pouvant vous amener à des gestes inconsidérés envers ces pauvres pièces, voire à des insultes envers le malheureux fabricant qui n'y peut hélas rien! Il suffit dans ce cas d'utiliser un sèche-cheveux que vous actionnez en même temps que vous passez votre apprêt en très, très fines couches: l'apprêt sèche alors pratiquement au contact de la voiture et emprisonne le silicone responsable de vos malheurs. Ensuite, poncez!

Cette pratique (qui l'est fort peu en réalité, puisqu'elle vous oblige à avoir trois mains!!!) n'est bien entendu pas utilisée par les (heureux) possesseurs d'aérographe, qui se contenteront de mélanger à leur peinture un peu de produit anti-silicone qu'ils auront trouvé chez leur fournisseur habituel de peinture...

Passez 2 à 3 couches d'apprêt. Celui-ci est primordial car il permet à la fois de détecter les défauts de moulage ou de ponçage ayant échappé à votre oeil de lynx, et de fournir à la peinture un fond lisse et accrochant. Si des défauts apparaissent, poncez, bouchez, poncez à nouveau et repassez une couche d'apprêt; et ainsi de suite jusqu'à ce que l'état de surface du modèle soit parfait. Lorsque le modèle est parfaitement lisse et entièrement recouvert d'apprêt, vous pouvez peindre. Je ne peux à ce niveau vous conseiller de méthode, chacun a la sienne, forgée par sa propre expérience, et dépendant essentiellement de la marque de peinture utilisée... Une chose cependant: Pour obtenir un brillant parfait, il est nécessaire que lorsque vous finissez de peindre, le modèle ait un aspect brillant et lisse; si vous avez déjà de la «peau d'orange», vous la récupérez après séchage! Laissez sécher le plus longtemps possible, le résultat n'en sera que meilleur. La peinture durcissant convenablement, si vous avez des poussières, vous pourrez alors poncer au plus fin puis passer du polish pour retrouver le brillant initial; sinon, peinture à nouveau. Pour les peintures en deux tons, un minimum d'une semaine de séchage est préférable.

Maintenant, vous pouvez passer au montage proprement dit. Suivez les instructions du plan qui est là pour vous guider. Plusieurs colles peuvent être utilisées: Cyanoacrylate, néoprène ou epoxy pour les pièces lourdes ou soumises à des efforts, colle blanche pour les vitrages ou les petites photodécoupes...Voire du vernis, tout peut servir! A vous de trouver le plus juste usage de chaque colle.

Pour les décalcomanies, utilisez de l'eau chaude (certains emploient même de l'eau très chaude), une petite éponge ou du papier absorbant, un sèche-cheveux...Et s'il le faut, des produits assouplissants du type Micro-Sol (Encore de la pub!), alcool à brûler, acide acétique, etc...Attention! Tous ces produits ne vont pas forcément bien avec toutes les marques de décalques, faites des essais!!

BUILDING INSTRUCTIONS

Check all parts against drawings and parts list, clean off any casting flash using a modelling knife, needle file and sandpaper. Drill out all location holes (see diameters on drawings). Fill up any resin bubble with a car body repair filler (two components). Test fit anything.

Paint parts prior to assembly, using automotive paint for the body. Begin with some fine coats of primer, sanding each of them to obtain a smooth surface before the final paint. In case of silicon problems (the paint doesn't adhere well): If you use a spray-gun or an airbrush, add an anti-silicon product to your primer and paint (ask your paint dealer). If you use aerosol paints, you need a hair-drier! Use it during priming: the primer need to immediately dry to avoid Silicon's work. The problem is: You now need three hands!! You can perhaps avoid those disagreements cleaning the parts before primer with soaped water or trichlorethylene (be careful with it, resin can become deformed).

Small parts should be brush painted using modelling paint. For lights (red & orange...), use a leaded glass window paint. Assemble the model following instructions, using a contact adhesive, cyanoacrylate, or quick-setting two-part epoxy glue. Some parts like vacformed headlight covers or small p/e parts could be fixed using a sensitive glue like Micro Liqui-Tape, even some wood paste .

Decals should be soaked in warm water, then slid into position and pressed down firmly using a soft absorbent cloth. In case of rough areas, your hair-drier could again help you to soft the decal, or you can use softeners.